

## Järnvägen som ersatte hålvägarna

Joakim Johansson (2018-10-30)

I juni 2018 byggdes en ny infartsväg till fastigheterna Docketstrand, Strandgläntan, Strandhagen, Dockulla, Annero och Solö. Fastigheterna ligger mellan Stångådalsbanan och Stångån nära Landeryds kyrka. Vägen byggdes för att bli av med två plankorsningar med järnvägen, nämligen den vid vägen mellan Docketorp och Dockulla samt den vid den så kallade kyrkvägen mellan kyrkan och Harvestad. Den nyanlagda vägen ansluter till Vårdsbergsvägen, invid stallet vid Hageby och följer järnvägen söderut. Det är dock inte den första vägen som funnits längs denna sträckning. Innan järnvägen drogs fram här 1901–1902 så fanns en äldre väg mellan Hageby prästgård och Landeryds kyrka. Väg är väl knappast det rätta ordet, den var sannolikt av mycket enklare slag, en så kallad hålväg. En hålväg är benämningen på en rid- och körväg som efter årtal av nedtrampning av hästhovar och klövar formats till en nedsänkt väg, som ett dike, en hålväg.

Att det var en mycket enkel väg bekräftas med Häradskartan från 1877. På kartan har denna väg, till skillnad från övriga vägar, endast markerats med en prickad linje.

Hålvägen började i sydöstra hörnet av prästgårdens trädgård, på kartan markerat som Hageby kyrkoherdeboställe. Därifrån gick vägen rakt över åkern till en skogsbeklädd bergsknalle, upp över bergskanten med utsikt ner mot Stångån, vidare genom skogsbacken och återigen över en åker för att slutligen ansluta till kyrkvägen från Harvestad, strax nedanför kyrkan på kullen.

Ungefär mitt på denna vägsträckning anslöt en annan hålväg österifrån, från Docketorp.

*De röda linjerna visar de gamla hålvägarna.*

*Den gröna linjen är järnvägen.*

*Den gula linjen är den år 2018 nybyggda vägen.*

Kartutsnitt från Häradskartan 1877.  
(historiskakartor.lantmateriet.se)

Även på den geometriska avmätningen över Hageby 1698 finns vägen markerad som "Kiörckowäg" (Kyrkoväg). Vägsträckningen har säkerligen, som minst, anor ända bak till den medeltida kyrkans tillkomst.



Kartutsnitt (övre) från Geometrisk avmätning över Hageby 1698. (historiskakartor.lantmateriet.se)

Kartutsnitt (nedre), från storskifteskarta över Landeryd 1771. (historiskakartor.lantmateriet.se)

När Östra Centralbanans järnväg byggdes 1901-02 försvann den gamla hålvägen eftersom järnvägsvallen byggdes i så gott som samma sträckning mellan Hageby och kyrkan.



*Ett lok med vagnar lastade med virke passerar kyrkan och kyrkvägen från Harvestad. Foto från väster av Swen Swensson 1905. Vykort ur Landeryds hembygdsförenings arkiv.*

Det enda som finns kvar idag är ett stycke av hålvägen från Docketorp. Genom gårdens forna fruktträdgård, som anlades på 1920–30-talet och idag är beteshage för hästar, syns den gamla hålvägen fortfarande tydligt.

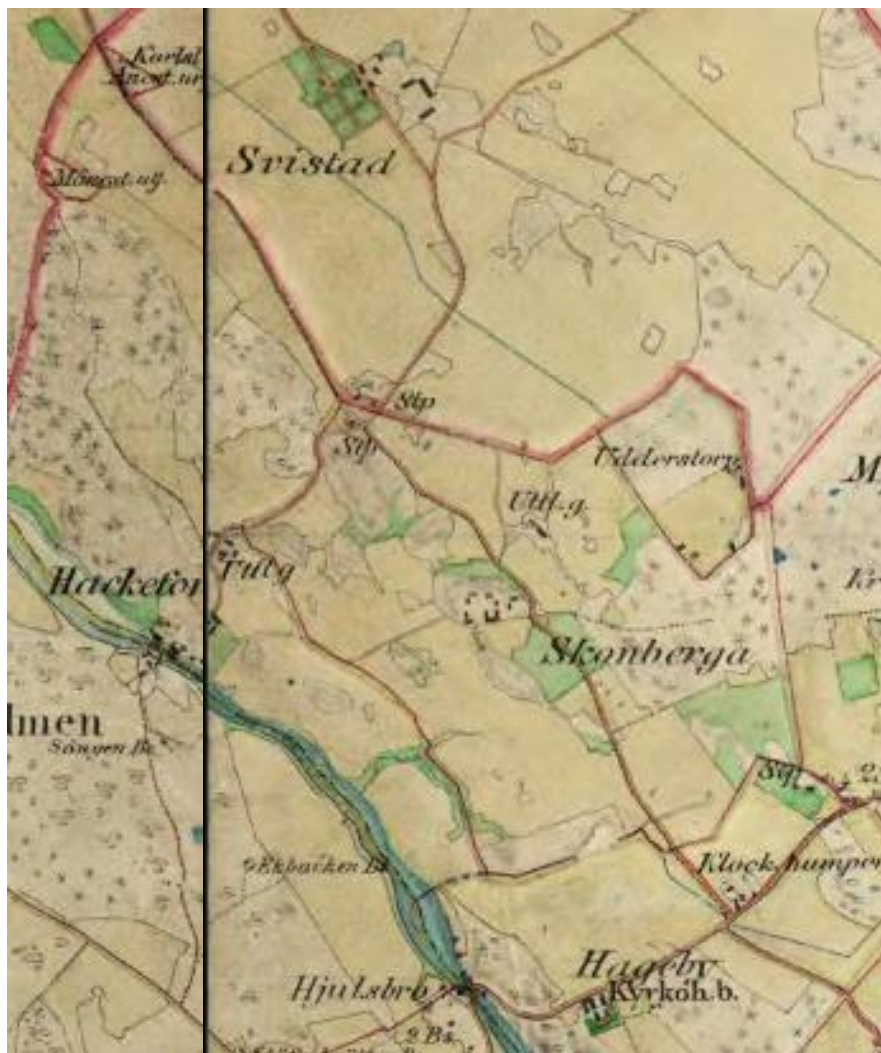


*Docketorp från väster med fruktträdgården till vänster. Foto av Mona Johansson 2005, Landeryds hembygdsförenings arkiv.*

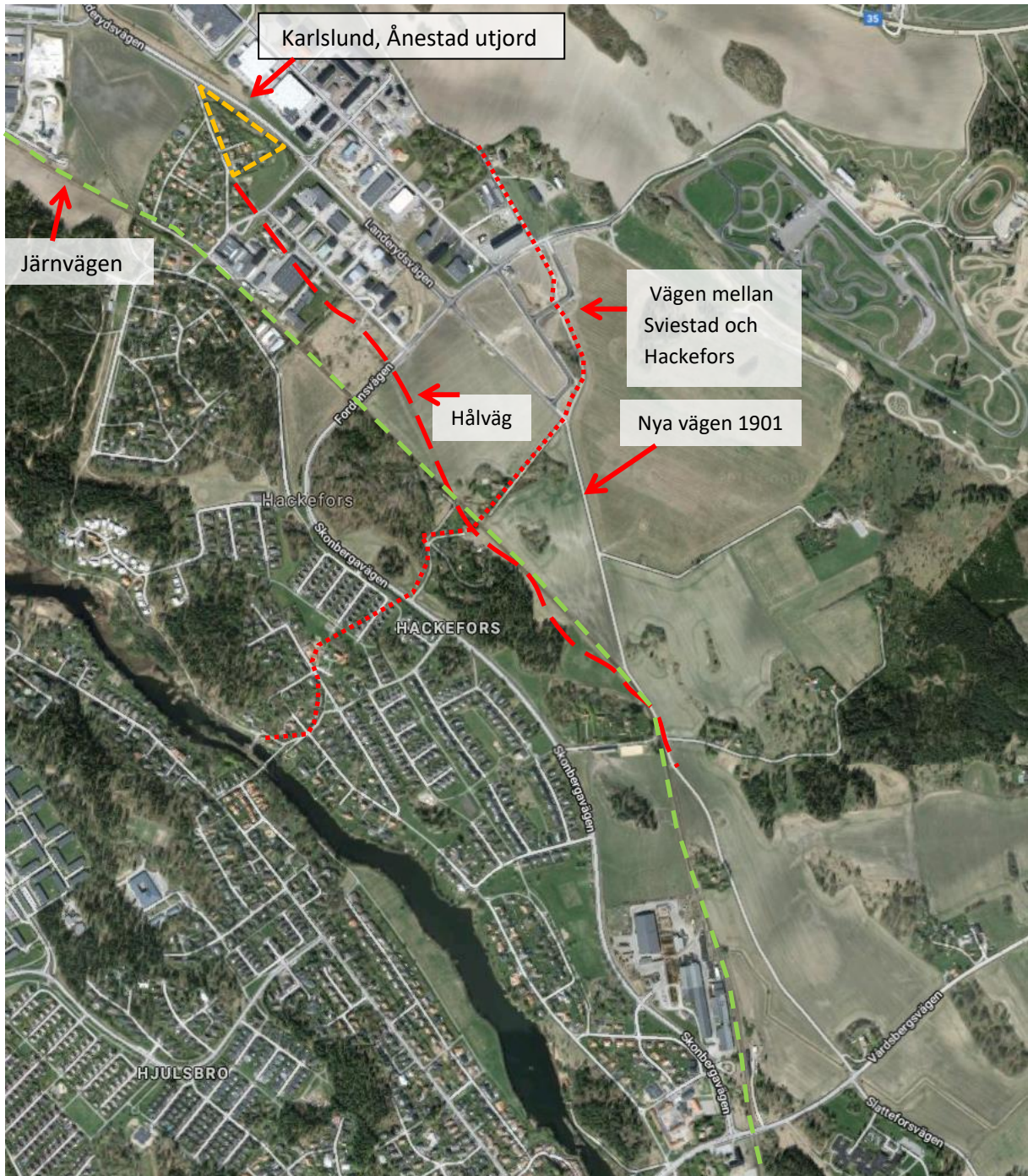
### Hålvägen från Karlslund

Den gamla vägen mellan Hageby och kyrkan var inte den enda som försvann när järnvägen drogs fram i Landeryd socken. Det skedde även i socknens norra del, mellan Skonberga och Sviestad. Från Sviestad gick sedan gammalt en väg ned till kvarnarna vid Hackefors. I höjd med Laholm fanns en vägkorsning där en hålväg anslöt norrifrån. Vägen kom över åkrarna från Karlslund vid Ånestad utjord. Denna utjord tillhörde Ånestad i Vårdsberg socken. Området är idag bebyggt med fastigheterna Hackeforsvägen 11 A, B, C, 15, 17 samt Marieborgsvägen 1 och 3.

Hålvägen från Ånestad utjord övergick vid korsningen med kvarnvägen till en något bättre väg söderut, förbi Skonberga, slutligen utmynnande på Vårdsbergsvägen vid Klockarehumpen. När järnvägen byggdes försvann den norra sträckningen. En del av den södra delen av vägsträckningen mellan Skonberga och Klockarehumpen finns dock kvar. Vid den gamla vägkorsningen vid Laholm byggdes en plankorsning med järnvägen för vägen till Hackefors kvarn. Som ersättningsväg för den försvunna vägstumpen mot Skonberga, byggdes en ny väg rakt över åkrarna från vägen Hackefors – Sviestad ner mot Skonberga Nergård (Chicago-Svens gård) för att där ansluta mot den kvarvarande vägen mot Klockarehumpen.



Kartutsnitt från Häradskartan 1877.  
([historiskakartor.lantmateriet.se](http://historiskakartor.lantmateriet.se))



Samma kartutsnitt på nutida karta.